

## Produktinformation time*Card* Zeiterfassungssoftware

Neue Funktionen in der **Version 4.3.1**

Die neue time*Card*-Version 4.3.1 bietet viele neue Funktionen und eine optimierte Benutzerfreundlichkeit. Um Ihnen einen Überblick über die neuesten Features zu geben, haben wir diese nachfolgend zusammengestellt.

### 1. Unterstützung time*Card* accessbox

Die neue time*Card* **accessbox** ist eine elektronische Türöffnersteuerung zur preiswerten Erweiterung der time*Card* Zutrittskontrolle. Durch die neu entwickelte Hardware können sehr einfach weitere Türen in die Zutrittskontrolle eingebunden werden. Die **accessbox** wird an Türen eingesetzt, bei denen eine Zeiterfassungsfunktion nicht benötigt wird.

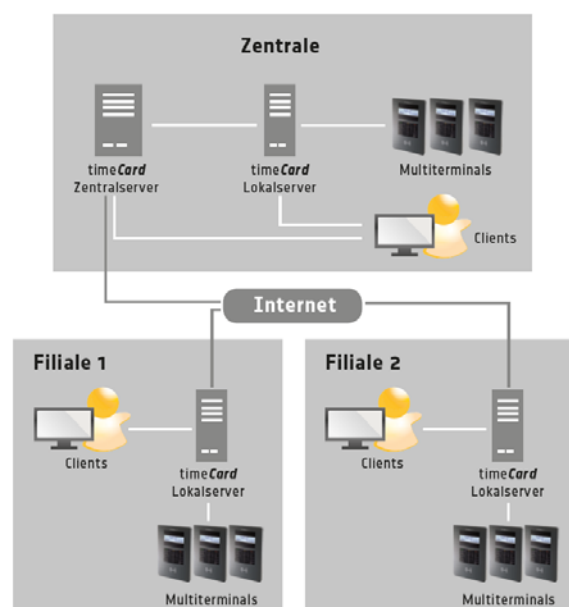
Weitere Details, sowie die Installationsanleitung finden Sie auf unseren Webseiten.



### 2. Filialverwaltung (Zusatzlizenzen erforderlich)

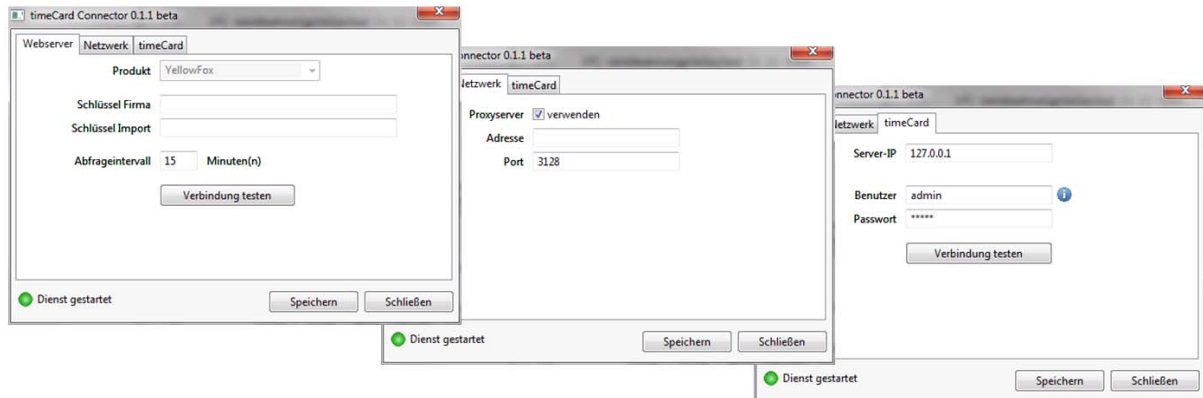
Mit der time*Card* **Filialverwaltung** werden alle mit time*Card* ausgestatteten Filialen und deren Mitarbeiter zentral administriert. Die Buchungsdaten werden automatisch in die Zentrale übertragen und ausgewertet. Die lokalen Filialen verwenden ihre eigenen Multiterminals und sind von anderen Filialen isoliert.

Die Filialen benötigen keine dauerhafte Internetverbindung. Lediglich zum Abgleich müssen diese mit dem zentralen Server verbunden sein. Die Datensynchronisierung kann zeitgesteuert einmal täglich oder auf Abruf erfolgen. Die Kommunikation ist auf geringen Datenverkehr ausgelegt, dadurch können auch Filialen mit einer langsamen Netzwerkanbindung an die zentrale Zeiterfassung angeschlossen werden.



### 3. Unterstützung timeCard Connector (Zusatzlizenz erforderlich)

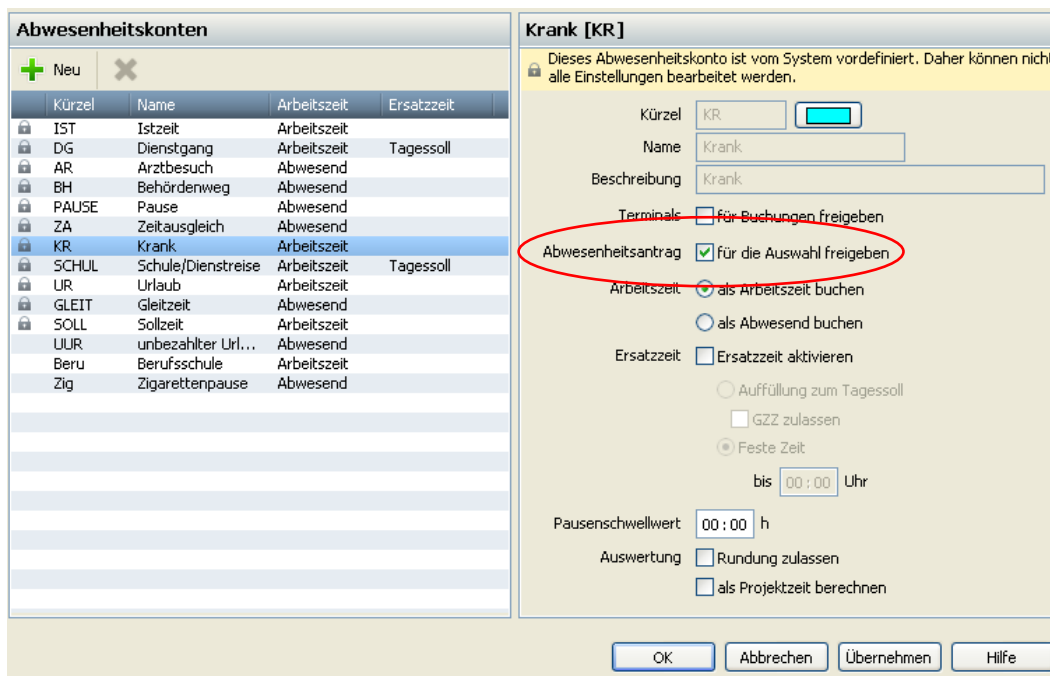
Das neue Erweiterungsmodul timeCard Connector ist eine Schnittstelle zur automatisierten Buchungsdatenabholung aus Fremdsystemen wie zum Beispiel YellowFox Zeitbuchungen. Dadurch können die mobil erfassten Buchungen von Fahrern und anderen Außendienstmitarbeitern völlig automatisiert in timeCard übertragen werden und alle Verwaltungs- und Auswertungsmöglichkeiten genutzt werden.



Der Connector muss nur einmalig eingerichtet werden und arbeitet danach völlig autark. Für die Installation und Einrichtung wurde sehr viel Wert auf eine einfache Bedienung gelegt.

### 4. Abwesenheitsgründe einzeln für Abwesenheitsanträge deaktivierbar

Durch das Urlaubs-/Schicht- und Abwesenheitsmodul werden unter anderem die Abwesenheitsanträge im PC-Buchungsterminal freigeschaltet. So wie Abwesenheitsgründe einzeln für alle Terminals freigegeben oder deaktiviert werden können, können nun auch die Abwesenheitsgründe einzeln für die Abwesenheitsverwaltung freigegeben oder gesperrt werden.



### 5. Erweiterungen Supporttool

Das Supporttool wird nun automatisch auch für das PC-Buchungsterminal mitinstalliert. Es sammelt des Weiteren mehr Informationen zur Kommunikation mit den Hardwareterminals und ist damit eine noch größere Unterstützung für unser Supportteam und für Sie. Das Supporttool kann durch Ausführen der „RsctSprt.exe“ im jeweiligen Programmverzeichnis gestartet werden.

## 6. Display am Terminal einstellbar

Im Display des Multiterminals wird bei jeder Mitarbeiterbuchung standardmäßig der Resturlaub und die Gleitzeit angezeigt. Nun ist diese Anzeige im Display für Multiterminals ZET-BBa in der Terminalupdate-Maske einstellbar. Hierfür müssen die Terminals auf die aktuellste Firmware aktualisiert werden.

Folgende Einstellungen sind möglich:

- Keine Anzeige
- Gleitzeit (GZ) wie bisher, zum Ende des Vortags
- Aktuelle Gleitzeit (AG) Schätzung der aktuellen Gleitzeit inklusive aller manuellen Buchungen des heutigen Tages. Dieser Wert berücksichtigt keine automatisch generierten Buchungen (z.B. automatisch generierte Pausen)
- Resturlaub (RU) Resturlaub wie bisher, zum Ende des Vortags
- Aktueller Resturlaub (AU) Resturlaub inklusive des heutigen Tages
- Verfügbarer Urlaub (VU) Resturlaubstage minus bereits geplanten Urlaub
- Karenzkonto (KK) Anzeige des Karenzkontostandes
- Zweites Gleitzeitkonto (G2) Anzeige des zweiten Gleitzeitkontos

The screenshot shows two windows from the REINERSCT software. The top window, titled 'aktive Terminals', displays a list of terminals under 'Gerätebezeichnung' with 'Demo Terminal' checked. The bottom window, titled 'Allgemein', contains configuration options. A checkbox 'Nur Sprache und Displaytexte übertragen' is present. Below it, 'Sprache' is set to 'Deutsch'. Three terminal rows are visible: 'Terminal Zeile 1' is 'timeCard', 'Terminal Zeile 2' is 'Resturlaub (RU)', and 'Terminal Zeile 3' is 'Gleitzeit (GZ)'. A red circle highlights the 'Terminal Zeile 2' and 'Terminal Zeile 3' dropdown menus. At the bottom, there are buttons for 'Durchführen', 'Schließen', and 'Hilfe'.

Um diese Einstellungen zu ändern ist kein neues Update nötig. Es reicht nach Selektion der gewünschten Anzeige das Häkchen bei „Nur Sprache und Displaytexte übertragen“ zu aktivieren und dann auf Durchführen zu klicken.

## 7. Anzeige PC-Buchungsterminal

Die Anzeige des zweiten Gleitzeitkontos und des Karenzkontos kann nun für die PC-Buchungsterminals deaktiviert werden. Hierzu einfach den entsprechenden Haken unter Einstellungen – PC-Buchungsterminal entfernen.

The screenshot shows the 'Funktionen' configuration window. It has tabs for 'Allgemeine Einstellungen', 'Server', 'Datenbank', 'SMTP', 'Anzeige', 'Terminal', 'PC-Terminal', and 'ZuKo'. The 'Anzeige' section contains several checkboxes: 'Buchungsarten' (Kommen/Gehen, Projektbuchung), 'Anzeige' (Gleitzeitguthaben, Urlaubsguthaben, Zweites Gleitzeitkonto, Karenzzeit), 'Änderung' (Projekt anlegen, Buchungen ändern, Projektbuchung ändern, zurückliegende Buchungen ändern), and 'Auswertung' (Monatsübersicht, Projektauswertung). A red circle highlights the 'Zweites Gleitzeitkonto' checkbox. At the bottom, there are buttons for 'OK', 'Abbrechen', 'Übernehmen', and 'Hilfe'.

## 8. Neue Firmwareversion inklusive Webinterface

Aufgrund vielfachen Wunsch unserer Kunden wurde mit der neuen Firmwareversion ein Webinterface umgesetzt. Dieses erlaubt Änderungen an den Hardwareeinstellungen für die accessbox und das Multiterminal (ZET-BBa) direkt im Browser. Diese Änderungen werden erst nach einem Neustart des Terminals übernommen. Dieser Neustart kann direkt aus dem Webinterface ausgeführt werden ohne das Terminal händisch stromlos zu schalten.

Device:	ZET_BBA	IP address:		Number of external sensors:	1	Buzzer (terminal):	<input checked="" type="checkbox"/>
MAC:		Subnetmask:	255.255.0.0	Brightness of LCD (external sensors):	50	Brightness of keyboard (terminal):	50
Card:	NO	Gateway:	0.0.0.0	Contrast of LCD (external sensors):	50	Contrast of LCD (terminal):	50
RFID:	ISO14443	Port:	6001				

## 9. Unterscheidung Tagespause nach Anwesenheit, Tagespause nach Arbeitszeit

In den Arbeitszeitprofilen kann nun zusätzlich zu den „Festen Pausen“ und „Pause nach Anwesenheit“ auch eine „Pause nach Arbeitszeit“ definiert werden.

Die bisherige „Pause nach Anwesenheit“ rechnet direkt nach Erreichen des Schwellwertes die Pause ab. Hierdurch ist es möglich wieder unter den Schwellwert zu kommen. Im unteren Beispiel würde bei einer Arbeitszeit von 6:10 Std eine Pause von 30 Minuten generiert was zu einer Arbeitszeit von 5:40 führen würde.

Die neue „Pause nach Arbeitszeit“ erstellt die Pause erst nach Erreichen des Schwellwertes plus Pausendauer. Bei untenstehenden Werten würde also bei 6:10 Std keine Pause erzeugt werden, sondern frühestens bei 6:30 Std eine Pause von 30 Minuten, so dass die mind. Arbeitszeit durch die Pause nicht unterschritten wird.

Bisher eingestellte Definitionen werden durch ein Update nicht verändert.

mind. Anwesenheit	Dauer
06:00 h	30 Min
08:00 h	45 Min
00:00 h	0 Min

## 10. Neue Spalte in der An-/Abwesenheitsanzeige

Die An-/Abwesenheitsanzeige zeigt nun in einer zusätzlichen Spalte die erste Kommen-Buchung des heutigen Tages an.

	Nachname	Vorname	MA-Nr.	Abteilung	Erste KO-Buchung
■	Musterfrau	Anna	6	Leitung Haustechnik	07:00

## 11. Neue Standard Lohnexportschnittstelle MegaPlus/Lohn

Bei Vorhandensein der Add-On-Lizenz kann nun auch ein Standard-Lohnexport in die Lohnsoftware MegaPlus/Lohn erfolgen.

## 12. Neuer Mitarbeiterimport MegaPlus/Lohn

Mitarbeiterstammdaten können direkt aus der Standardsoftware MegaPlus/Lohn importiert werden. Dies geschieht durch Direktzugriff auf den MegaPlus/Lohn-Server und nicht über eine Exportdatei.

## 13. Netzwerkport Terminalkommunikation

In den Terminaleinstellungen in time *Card* kann nun der Standardnetzwerkport für die Kommunikation geändert werden.

Dieser Port muss natürlich auf beiden Seiten (Server / Terminal) geändert werden. Auf der Hardwareseite passiert dies entsprechend über das Gerätemenü oder das neue Webinterface.

## 14. Datenbank- und Cache-Größe

Bei großen Datenmengen kann es nötig sein, die Größe der Datenbank oder des Datenbankcaches zu erhöhen. Dies kann nun bequem über das Einstellungsmenü erfolgen. Wir empfehlen diese Einstellungen nur nach Aufforderung von uns zu ändern. Bitte beachten Sie, dass die Größe der Datenbank nur erhöht werden kann. Eine solche Erhöhung kann nicht wieder rückgängig gemacht werden.

## 15. Bugfixes

Natürlich wurden in dieser neuen Version auch einige Fehler behoben.

- Bessere Anordnung der Buttons bei Terminalupdate
- Deutliche Beschleunigung von Projektauswertungen. Dies verringert auch die Archivierungsdauer.
- Behoben: Problem bei Speicherung der Option tagesübergreifende Buchungen
- Behoben: Unterschiedliches Verhalten bei Veränderungen von Projektbuchungen zwischen Client und PC-Buchungsterminal
- Behoben: Kommentartext beim Monatsübertrag Karenzkonto kann verloren gehen
- Behoben: Fehler falls mehrere Netzwerkkarten am Client vorhanden sind

- Behoben: Nach Terminalupdate wird die Anzeige der Versionsnummer nicht sofort refresh
- Behoben: Anzeigefehler in der Farbanzeige im Kalender bei unterschiedlichen Anwesenheiten
- Behoben: Fehler bei Korrektur von Abwesenheitsanträgen
- Behoben: Fehler bei Übertragung von Zutrittsdaten
- Behoben: Fehler bei Gleitzeitzuschlag und Gehen mit Grund (bei aktiviertem Auffüllen auf Tagessoll)
- Urlaubsantrag für das kommende Jahr berücksichtigt nun auch Feiertage
- Behoben: Problem bei Beantragung von jahresübergreifendem Urlaub
- Behoben: Sortierung der An-/Abwesenheitsanzeige wurde nicht gespeichert

## Ihr direkter Kontakt zu uns

E-Mail: [support@reiner-sct.com](mailto:support@reiner-sct.com)

## REINER Kartengeräte GmbH und Co. KG

Goethestr. 14, 78120 Furtwangen Germany | Telefon: +49 (7723) 5056-0 | Telefax: +49 (7723) 5056-778  
E-Mail: [mail@reiner-sct.com](mailto:mail@reiner-sct.com) | Internet: [www.reiner-sct.com](http://www.reiner-sct.com)

Stand 11-2011. Änderungen, Irrtümer und Druckfehler vorbehalten. © REINER SCT

Produktinformation neue Funktionen in timeCard V.4.3.1